

A.P.H.I.R.M. *Infos.com*

Journal de l'Association Philatélique de Rueil-Malmaison

PHILATÉLIE - CARTOPHILIE - MARCOPHILIE



N° 84 janvier 2026



L'A.Phil.R.M.

Jours de permanences

Pour tous :

2^{ème} et 4^{ème} mercredis **du mois**
(De 14 h 30 à 16 h 30)

Pour tous :

2^{ème} et 4^{ème} dimanches **du mois**
(De 9 h 30 à 11 h 30)

Page 3

Qui contacter

Page 4

COTISATION

Page 5 et 6

Vie de l'association

Page 7 à 8

Les quartiers de Monaco

Pages 9 et 11

Les ponts de Paris

Page volante

Les jeux



LE MOT DU PRÉSIDENT

Chers amis lecteurs !

Notre Assemblée Générale aura lieu le dimanche 22 mars 2026. Vous le savez, mais il est toujours bon de le rappeler, combien nous tenons à ce rendez-vous. Outre nos permanences habituelles, cette rencontre permet de tous nous retrouver pour effectuer un bilan complet de nos activités passées et de vous communiquer celles à venir. Mais c'est également l'occasion d'une rencontre amicale et conviviale.

Moins drôle peut-être, mais indispensable, c'est aussi la date limite pour régler notre cotisation ... !

Vous en trouverez les modalités page 4.

Quant à 2026, sera une année de transition puisque notre fête du timbre n'aura lieu qu'en 2027. Le thème général sera de nouveau « Les arts de la rue » et plus particulièrement « Les musiciens de rue ».

Nous sommes à votre écoute et serons attentifs à toutes idées d'animation (s) autour de ce thème.



Mais nous ne resterons pas pour autant inactif cette année. Ne serait-ce que par les « services » rendus accessibles à toutes et à tous, et quelques idées d'animations lors de nos permanences... (page 5) !

Dans l'attente de vous retrouver, je vous souhaite à toutes et à tous la meilleure année possible, familiale, personnelle et philatélique !

Une pensée particulière pour toutes celles et tous ceux touchés par la maladie ou la souffrance !

À bientôt de nous retrouver !

Gérard BARRAT





Qui contacter



Tél : 09 50 82 40 17 - Courriel : aphilm@free.fr

**Membre de la Fédération Française des Associations Philatéliques (enregistré sous le n° 667-1)
Membre du Groupement des Associations Philatéliques d'Ile de France et Paris**

N° SIRET : 511 324 626 00015 Code APE : 9499Z

Association loi 1901 créée le 21/06/68 - Reconnue d'intérêt général le 24/02/2006

Site Internet : <https://philatelie-rueil-malmaison.fr>

<https://www.facebook.com/philatelie.rueilmalmaison>

<https://twitter.com/assophilrm>



Prénom	Nom	Fonction	Tél / Courriel
Claude	VERNILLET Membre du bureau	Président d'Honneur	06 16 55 31 46 ec.vernillet@free.fr
Gérard	BARRAT Membre du bureau	Président - Distribution Nv France Jeunesse - Journal - Exposants	06 79 72 46 50 gbarrat@orange.fr
Bernard	BONETTI Membre du bureau	Vice-président-Bureau du GAPHIL Nouveautés France - Fournitures	06 12 27 24 38 berbonetti@gmail.com
Pascal	MOUGIN Membre du bureau	Trésorier	09 66 85 24 78 pascalhenri.mougin@gmail.com
Jean-Yves	COUERAUD Membre du bureau	Secrétaire Estimation collections	06 74 40 42 80 jycoueraud@yahoo.fr
Christian	CENSE Membre du CA	Trésorier et secrétaire adjoints Nouveautés Monaco / Estimation	06 48 60 63 35 christian.cense@orange.fr
Pierre	GUILLET Membre du CA	Responsable service circulations	09 65 21 15 61 / 06 74 22 51 73 pierre.guillet6@wanadoo.fr
Guillaume	RUZZU Membre du CA	Webmaster- Site Internet - Réseaux sociaux	07 86 29 47 87 ruzzo.guillaume@gmail.com
Gilbert	LAVENTURE Membre du CA	Responsable bibliothèque	06 70 36 41 94 gilbert.laventure@wanadoo.fr
Pierre	FUSADE Membre du CA	Aide générale	06 65 65 41 01 fusadeplm@aol.com
Anastasia	LECOURIEUX	Aide au journal - Correctrice	01 47 32 41 50 lecourieux@gmail.com
Jacques	RIMBERT	Responsable nouveautés monde et thématiques	06 62 67 94 48 jac92500@free.fr
Jean-Marie	PELÉ	Commissaire aux comptes	06 81 74 69 73 pele.jean-marie@orange.fr

Rédacteur : Gérard BARRAT

Conseillère / Correctrice : Anastasia LECOUREUX

Articles : Gérard BARRAT – Christian CENSE – Jacques RIMBERT



COTISATION

Bravo et merci à toutes et à tous... 2025 a vu très peu de retardataires ! 2026 sera telle une année record ??

RAPPEL : la cotisation doit être réglée dès le 1er trimestre (Voir nos statuts) avant notre Assemblée Générale. Soit, pour cette année, **avant le 22 mars 2026**

Cotisation (Cotisation + don)	Déduction fiscale (66%)	Cotisation réelle
32,00 €	21,12 €	<u>10,88 €</u>
40,00 €	26,40 €	13,60 €
50,00 €	33,00 €	17,00 €
70,00 €	46,20 €	23,80 €
80,00 €	52,80 €	27,20 €
<u>90,00 €</u>	59,40 €	<u>30,60 €</u>



Conformément aux textes officiels, c'est le **total** « cotisation + don » qui est indiqué sur le reçu fiscal idoine remis chaque année à tous les « cotisants et / ou donateurs ».

Depuis 2006, l'A.Phil.R.M. est reconnue comme une association d'intérêt général à vocation culturelle et éducative au titre des articles 200-1 et 238 bis ! L'exonération étant à hauteur de **66% du montant total** la cotisation revient donc à **10,88 €**.

Quelle association peut se vanter d'une quote-part aussi minime ? Pour un total de **90,00 €**, la cotisation revient à **30,60 €** ! (90 € - (66% de 90 €)), **soit moins que le montant officiel !**



Pour ne pas oublier, le plus simple ne serait-il pas de régler celle-ci dès la réception de ce message !



NOS RENDEZ-VOUS !



ASSEMBLÉE GÉNÉRALE



LE 22 MARS 2026 – 9h00

Auditorium – Maison des Arts et de l'Image

(Le rendez-vous annuel de tous les adhérents)

Ne pas oublier le « pouvoir » en cas de nécessité !

Après l'Open sports 2024 ...



... L'OPEN NATURE PHILATÉLIQUE 2026

Que ce soit à titre individuel ou collectif, toutes les associations et tous les adhérents étaient invités à participer à ce nouveau rendez-vous :

Du 01 au 14 juin 2026 - Porte de Versailles à Paris.
Deux collections seront exposées par l'A.Phil.R.M.

« La randonnée » ... Présentation individuelle.

« Histoire d'eau » ... Présentation collective.

EN PROJET

Visite d'un expert ... !
Conférences ... !
Affichage de collections ... !



FÊTE DU TIMBRE 2027



Pour faire suite au thème général « Les arts de la rue ».
(Acrobates et jongleurs en 2025) ce sera pour 2027 : « Les musiciens de rue ».

Dès à présent nous recherchons des animations correspondantes !



Une idées ? N'hésitez pas à nous contacter.

Même une année peut être très courte !!!

Les quartiers de Monaco

Rédigé par Christian CENSE

Monte-Carlo

Monte-Carlo est le quartier emblématique de Monaco. Célèbre dans le monde entier il abrite entre autres le casino de Monte-Carlo.



N° 986 émis en 1974
La plage de Monte-Carlo



N° 3246 émis en 2020
Vue de la place et du casino



N° 1340 émis en 1982
Le casino à la belle époque

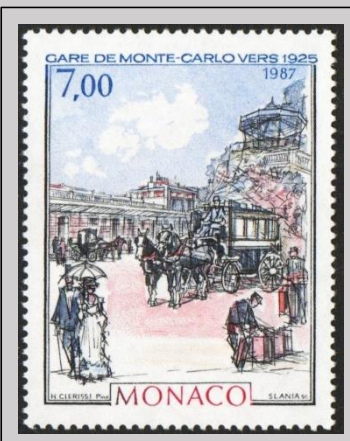


N° 2609 émis en 2008
L'église Saint-Charles est une église paroissiale monégasque située en plein centre de Monte-Carlo. Le prince de Monaco Charles III l'a fait construire à la fin du XIXe siècle à l'emplacement de l'ancienne chapelle Saint-Laurent.

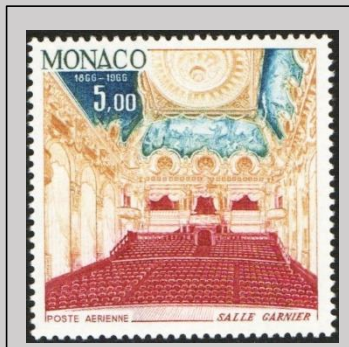
Berlioz est sans doute passé par ou près de Monaco pour la première fois en avril et mai 1831 au cours de son voyage en Italie comme lauréat du Prix de Rome. Au fil des ans Monaco et sa famille royale ont manifesté leur attachement à Berlioz et à sa musique.



N° PA 93 émis en 1969
Buste place du casino



N° 1612 émis en 1987
La gare de Monte-Carlo est une ancienne gare ferroviaire de la ligne de Marseille-Saint-Charles à Vintimille (frontière), située sur le territoire de la principauté de Monaco. Ouverte en 1869, elle est fermée en 1965 et détruite peu après.



N° PA 86 émis en 1966
Buste place du casino
L'opéra de Monte-Carlo, ou salle Garnier, est une salle de spectacle attenante au casino de Monte-Carlo. Le nouveau casino et l'opéra furent inaugurés le 25 janvier 1879 par un spectacle de Sarah Bernhardt



N° 2759 émis en 2011
Pour le centenaire du Rallye
Le Rallye automobile Monte-Carlo organisée par l'Automobile Club de Monaco. Cette épreuve se déroule systématiquement en hiver, au mois de janvier.

Fontvieille

Fontvieille est un quartier situé dans la partie ouest de la principauté de Monaco. Sa superficie est de 0,33 km².

C'est un terre-plein, soit un quartier quasi intégralement gagné sur la mer (entre 1966 et 1973), sur un projet de l'architecte Manfredi Nicoletti.

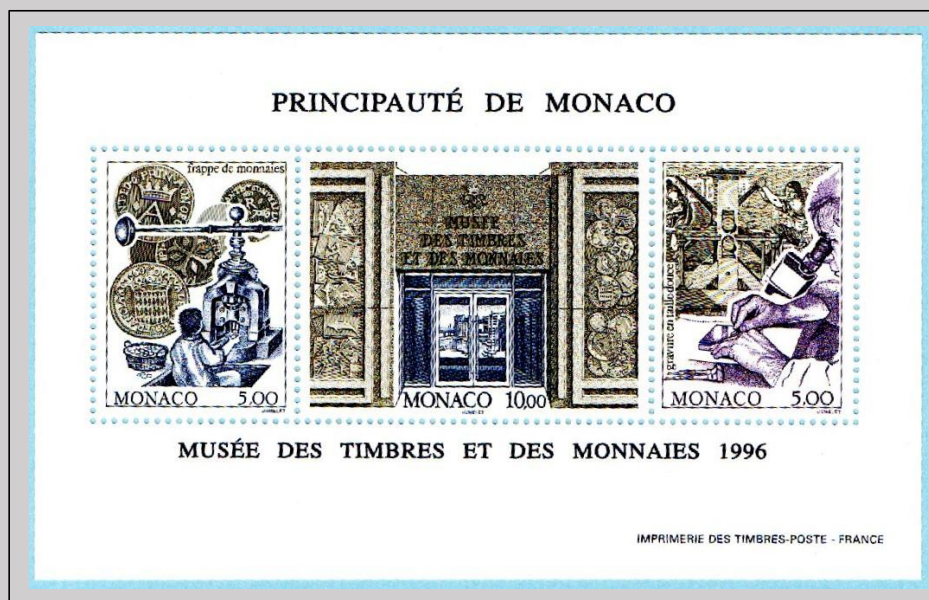
Vue générale de Fontvieille – Extrait du feuillet émis en 2023



Ce quartier est l'hôte du nouveau stade Louis-II sur lequel évolue l'AS Monaco,

N° 1565 émis en 1987
Nouveau stade Louis II

N° 3111 émis en 2017
Les joueurs de l'A.S. Monaco, vainqueur de la Coupe de France en 2017



Le musée des timbres et des monnaies de Monaco est un musée fondé en 1950 par le prince Rainier III de Monaco, pour exposer ses collections particulières de pièces de monnaie, médailles, billets et de timbres de l'histoire philatélique et postale de Monaco.

Le Prince Rainier III fonde et inaugure l'actuel musée en 1996 sur les terrasses de Fontvieille.

BF n° 73 émis en 1996
À gauche : la frappe des monnaies, au centre : l'entrée du musée et à droite : la gravure en taille douce.

Construite sur la mer, la Roseraie Princesse Grace a été créée en 1984 à l'initiative du Prince Rainier III en hommage à son épouse décédée.

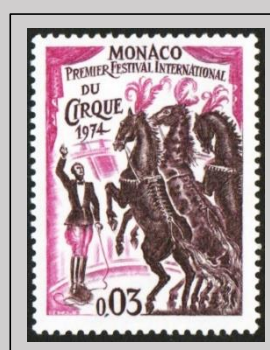


N° 2428 émis en 2004

Vue du jardin avec la sculpture de la Princesse Garce



N° 748 émis en 1968
Ancienne église Saint-Nicolas



N° 974 émis en 1974
Timbre d'une série de 7.

Le festival international du cirque de Monte-Carlo est un festival annuel, créé en 1974 par le prince Rainier III de Monaco, qui se déroule au mois de janvier sous le chapiteau de Fontvieille

Monaco Ville

C'est la partie la plus ancienne de la principauté, que l'on appelle aussi communément « Rocher de Monaco » voire, localement, « le Rocher », dénomination favorite de la presse à sensation. Il regroupe l'essentiel des institutions politiques du pays.



N° 61 émis en 1922
Le rocher de Monaco



Triptyque n° 2467 à 2469 émis en 2004
A gauche du Palais le Prince Rainier III et à droite le Prince Héréditaire (en 2004) Albert.

Le palais de Monaco, communément appelé le Palais princier, est la résidence officielle du prince de Monaco depuis 1297. Il est situé en haut du rocher de Monaco, quartier le plus ancien de la principauté de Monaco, surplombant la mer Méditerranée de soixante mètres.

L'hôtel de ville de Monaco (« mairie de Monaco »), anciennement collège Saint-Charles, est un bâtiment du XIXe siècle à Monaco. Il accueille notamment le Conseil communal de la cité-État.

N° 1405 émis en 1984



N° 313B émis en 1949



N° 2776 émis en 2011

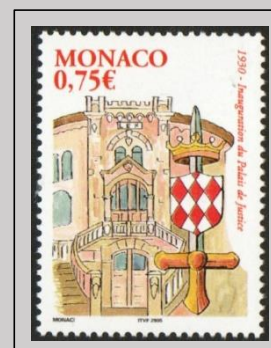
La cathédrale Notre-Dame-Immaculée de Monaco est érigée sous le principat de Charles III, elle est l'église principale de l'archidiocèse monégasque. De ce fait, elle est un élément important de l'identité monégasque,



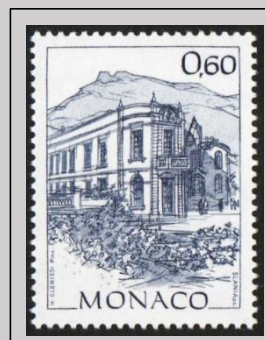
N° 1473 émis en 1985

N° 2464 émis en 2004

Le palais de justice de Monaco est un bâtiment de la première moitié du XXe siècle. La première pierre fut posée le 10 juin 1923, et l'inauguration, le 2 avril 1930.



Le Musée océanographique de Monaco est un musée océanographique-aquarium public de style néo-baroque, fondé face à la mer Méditerranée en 1889 par le prince Albert Ier de Monaco, et inauguré en 1910. C'est le plus imposant bâtiment du Rocher avec le Palais et la Cathédrale.



Le Conseil national est le parlement monocaméral de la principauté de Monaco. Il exerce le pouvoir législatif conjointement avec le Prince.

N° 1834 émis en 1992

Je remercie l'Office des Timbres de la Principauté de Monaco ainsi que le Service de Presse du Palais Princier de m'avoir autorisé à publier cet article.

LES PONTS À PARIS OU LES PONTS DE PARIS

Suite du N° 82

Rédigé par Jacques RIMBERT

Le Pont Royal. À la suite de différents ponts en bois démolis, il est construit entre 1685 et 1689, financé par Louis XIV.



Pont Royal



Pont Royal

Le Pont de la Concorde, construit entre 1787 (royauté) et 1791 (Révolution), une partie des pierres de taille provient de la démolition de la Bastille. Il s'est appelé « Pont Louis XVI », puis « pont de la Révolution » puis en 1814 de nouveau « Pont Louis XVI » et finalement en 1830 « pont de la Concorde ».



Pont de la Concorde

La représentation de la Bibliothèque nationale à Paris, en bord de Seine, permet de visualiser 3 ponts.



Aucun n'est timbrifié séparément. Le timbre a été émis le 13/0/1996. Entre le pont de Tolbiac et le pont Charles de Gaulle (en cours de construction et inauguré en 1998) la passerelle Simone de Beauvoir n'apparaît pas (inaugurée le 13/07/2006).



Le timbre *Quais de seine*, émis en 2007 montre en premier plan le pont des Arts et en fond le pont Neuf.



LES PONTS À PARIS OU LES PONTS DE PARIS

Une carte postale expose 8 ponts d'affilé (dont 6 sont distincts).



En 2014, le timbre *La Seine – Paris* issu d'une émission commune avec la Chine, dévoile 7 ponts.



Pont Neuf



Pont des Arts

LES PONTS À PARIS OU LES PONTS DE PARIS

Le pont Alexandre III est le pont le plus illustre de Paris. Il relie les Invalides d'un côté aux Grand et Petit Palais de l'autre. Inauguré pour l'Exposition universelle de Paris en 1900 le pont était destiné à symboliser l'amitié franco-russe, à la suite de la signature de l'alliance conclue en 1891 entre l'empereur Alexandre III (1845-1894) et le président de la République française Sadi Carnot.

Réalisé en acier moulé il présente sur son tablier 22 sculptures et 32 candélabres.



Provenant d'un carnet de 12 TP *Ponts & viaducs* un timbre représente 2 ponts : le pont Alexandre III et le pont de la Concorde, timbrifiés séparément.



Carte postale émise à l'occasion de l'exposition internationale des arts décoratifs de 1925 à Paris. Vue du pont Alexandre III à Paris.



Une enveloppe russe commémore « le 100^{ème} anniversaire de l'alliance russo-française » avec le dessin du pont Alexandre III à Paris.

À suivre

REMERCIEMENTS !

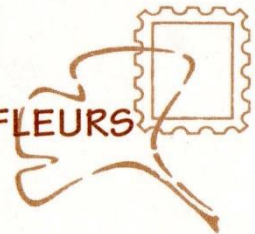
2c SYSTEMIQUE
COACHING ET CONSEIL MANAGEMENT & GRH

Valérie Barrat

Dirigeante
Coach certifiée et Consultante

valerie.barrat@2c-systemique.fr
06 49 73 76 66

ADRESSE DES FLEURS



63-65, avenue du 18 Juin 1940
92500 Rueil-Malmaison

Tél. 01 47 51 32 43
Fax 01 47 51 33 29

COMPTOIR DU SAUMON & CIE

Nos Produits	Nos Prestations
Saumons & Poissons fumés	Vente à emporter
Salades, Produits de la Mer	Dégustation sur place
Oufs de Poisson, Caviar	Traiteur
Vodka, Aquavit, Whisky....	A la commande

N'hésitez pas à venir nous voir et à nous contacter
du Lundi au Samedi de 10h à 19h30
2, rue de la Libération - 92500 Rueil-Malmaison, tel/fax 01 47 49 25 13
www.comptoirduasumon-rueil.com

OLIVIER GUESNON

Coiffure Mixte

22 avenue du président G. Pompidou
92500 RUEIL-MALMAISON

01 47 51 95 57

www.olivierguesnon.fr



Retrouvez nous sur les réseaux sociaux



LE TIMBRE CLASSIQUE

ateliers AG
reprographiques AG
Votre imprimeur de proximité

32, rue Jacques Daguerre
92500 Rueil-Malmaison

agrepro@agrepro.com
01 47 32 27 42

JEUX

Solutions du N° 83

SUDOKU

6	5	4	7	9	3	1	2	8
2	3	1	6	4	8	9	5	7
7	9	8	2	1	5	4	6	3
5	7	3	4	6	2	8	1	9
9	4	2	1	8	7	6	3	5
8	1	6	3	5	9	2	7	4
3	8	5	9	2	1	7	4	6
4	2	9	5	7	6	3	8	1
1	6	7	8	3	4	5	9	2

MOTS CROISÉS

	1	2	3	4	5	6	7	8	9	10	11
1	N	E	P	T	U	N	E		E		R
2	U	S	E	E	S		T		P	L	U
3	M		R			M	A	T	A	I	S
4	E	F	F	A	C	E	M	E	N	T	S
5	R	I	O		E	T	E	N	D	R	E
6	O	C	R	E		R	E		R	E	
7		H	A	V	R	E	S		E	S	T
8	P	E	T	E	R			P			A
9	L		I	I		T	R	I	O	N	S
10	I	S	O	L	A	I	T		N	O	
11	S	A	N	S		C	L	I	G	N	E



« Un timbre - monnaie ou timbre de nécessité ».

Les timbres-monnaie apparurent pour la première fois aux États pendant la guerre de sécession, inventés par John Gault le 12 août 1862 et utilisés jusqu'en 1876.

En France, c'est au début des années 1920 que le procédé se développa. La Première guerre mondiale avait été une grosse consommatrice de métaux et les pièces de monnaie en cuivre et nickel vinrent à manquer. Des municipalités, des chambres de commerce et des commerçants firent alors frapper des « monnaies de nécessité ». Certaines entreprises commerciales fabriquèrent aussi des monnaies de substitution utilisant des timbres glissés à l'intérieur d'un support assurant leur publicité.



JE RECHERCHE !

Pays	Thème	Neuf **	Prix
France	Pneumatiques de Paris (Type Chaplain)	Ayant voyagés	

N'hésitez pas à rencontrer ÉRIC !
Contact : clemence.eric@laposte.net

SUDOKU

Pour tous

MOTS CROISÉS

	6	2	7							1
5							6			
			6	4	1	5	3			
						4	9	7		
			9	7	3					
	7	9								
	8	3	4		2					
		4								5
9					6	3	2			

Que ce soit dans chaque carré, sur chaque ligne horizontale ou verticale, vous ne devez jamais rencontrer le même chiffre.

	1	2	3	4	5	6	7	8	9	10	11
1											
2											
3											
4											
5											
6											
7											
8											
9											
10											
11											

Horizontal

- 1 - Destination de vacances / Rivière de Russie
- 2 - De fil en fil / Fin d'infinif.
- 3 - Hôpital / Outil de dessinateur / Petite compagnie.
- 4 - Début et fin de respect / Céréale.
- 5 - Destination de vacances / Impôt.
- 6 - Carrelets.
- 7 - Roi de théâtre.
- 8 - Ça colle / Amoureux.
- 9 - Peuvent être à vif / Donc parmi nous.
- 10 - Une pomme lui fut fatal / Là où tout s'arrête / Difficulté.
- 11 - Corps célestes / Changement.

Vertical

- 1 - Destination de vacances.
- 2 - Fondation pour personnes handicapées / Article. espagnole / Tira vers le haut.
- 3 - Peuvent être célestes.
- 4 - Pronom personnel.
- 5 - Chagrines.
- 6 - Affuts / Symbole ferreux.
- 7 - La 7 dans l'autre sens / Alimente.
- 8 - Début et fin d'entente / Correct.
- 9 - Magasin à bord.
- 10 - Il est préférable de l'avoir ouvert / Ancienne monnaie.
- 11 - Les Monts d'Arrée y sont culminants / Cardinaux.

Petites énigmes du jour !

Dates de la première fois ???

Premier collectionneur ?

Premier catalogue ?

Premier album ?

Premier journal ?

Première vente aux enchères ?



Vous trouverez les réponses sur « notre site Internet », ou **pas** !
Sinon, venez la chercher les jours de permanences.
(Ou attendez le prochain numéro de notre journal)

